

HOSPITAL REGIONAL MOQUEGUA

Unidad de Epidemiología y Salud Ambiental



SALA SEMANAL DE INFECCIONES RESPIRATORIAS AGUDAS

Semana Epidemiológica N° 19 -2025

Corte: 10/05/2025





BOLETÍN INFORMATIVO

PRONÓSTICO METEOROLÓGICO

CARUMAS - Máx. 22°C / Min. 6°C

Cielo despejado durante el día con tendencia a cielo con nubes dispersas ; ráfagas de viento.

ICHUÑA - Máx. 23°C / Min. 5°C

Cielo con nubes dispersas variando a cielo despejado durante el día.

ILO - Máx. 23°C / Min. 17°C

Cielo nublado en las primeras horas de la mañana variando a cielo con nubes dispersas ; cielo nublado parcial por la tarde.

MOQUEGUA - Máx. 30°C / Min. 13°C

Cielo despejado durante el día ; incremento de temperatura diurna.

OMATE - Máx. 28°C / Min. 7°C

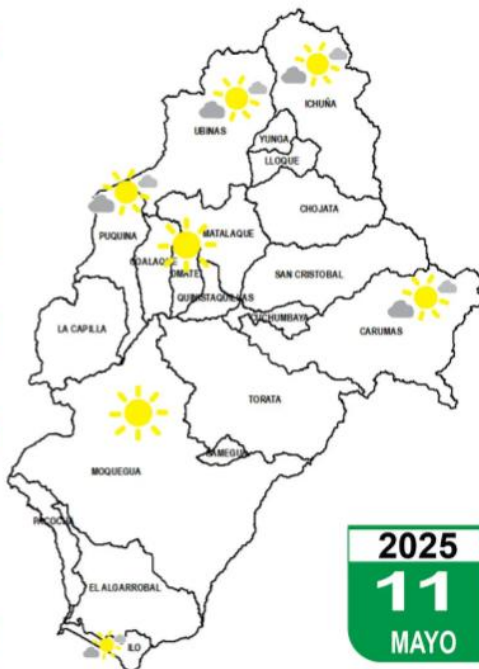
Cielo despejado durante el día con tendencia a cielo con nubes dispersas ; ráfagas de viento.

PUQUINA - Máx. 25°C / Min. 10°C

Cielo despejado durante el día con tendencia a cielo con nubes dispersas ; ráfagas de viento.

UBINAS - Máx. 20°C / Min. 4°C

Cielo con nubes dispersas variando a cielo despejado durante el día.



COER MOQUEGUA - Módulo de Monitoreo y Análisis



GERENCIA REGIONAL DE GESTIÓN DEL RIESGO DE DESASTRES

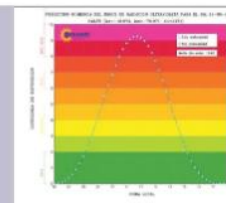


BOLETÍN INFORMATIVO

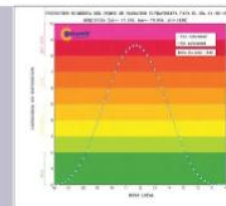
PRONÓSTICO DE RADIACIÓN SOLAR

ÍNDICE DE RADIACIÓN ULTRAVIOLETA

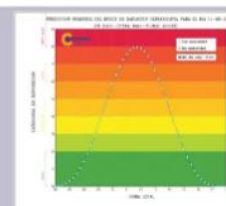
OMATE
09



MOQUEGUA
09

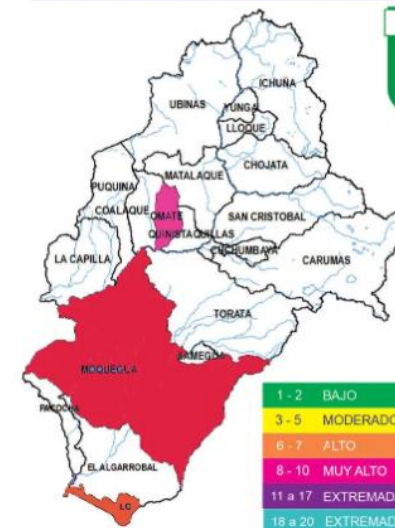


ILO
08



RECOMENDACIONES

No exponer la piel directamente a los rayos solares, especialmente la cabeza y los hombros. Se debe usar sombrero o gorro y poleras con mangas (ideal que sea manga larga).



COER MOQUEGUA - Módulo de Monitoreo y Análisis



GERENCIA REGIONAL DE GESTIÓN DEL RIESGO DE DESASTRES



UESA



**REPORTE DE IRAS SE 19
DEL 04/05/2025 AL 10/05/2025**



CASOS DE IRA ATENDIDOS

- Menores de 5 años: 32
- Adulto Mayor: 10
- **TOTAL : 42**



CASOS DE NEUMONÍA

- Menores de 5 años: 00
- Adulto Mayor: 07
- **TOTAL: 07**



HOSPITALIZADO

- Durante la SE 19 se registraron 04 hospitalizaciones por neumonía en adulto mayor, y 00 hospitalizaciones en menores de 05 años.

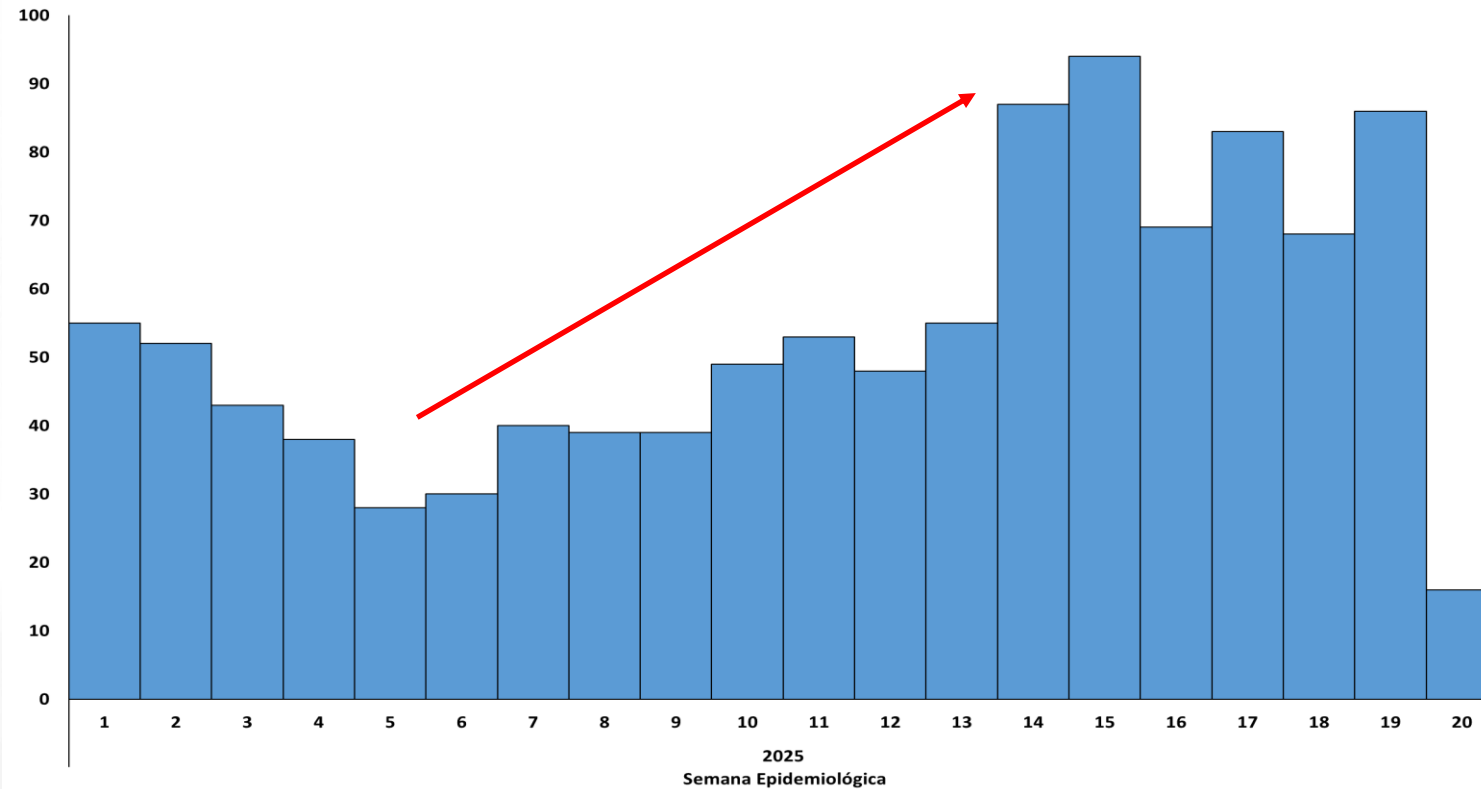
FALLECIDO

- Durante la SE 19 se registraron 02 fallecidos por neumonía.

UESA



ATENCIÓNES EN TODAS LAS EDADES POR INFECCIÓN RESPIRATORIA AGUDA (IRA) EN EL HOSPITAL REGIONAL MOQUEGUA POR SEMANA EPIDEMIOLÓGICA, AÑO 2025



Durante el año 2025, se observó un incremento de casos desde SE 14: Para la SE 19 se observa 86 atenciones por Infecciones Respiratorias Agudas (IRAs), en los servicios de Emergencia, Consultorios Externos y Hospitalización (Neonatología, Cirugía, Medicina y Pediatría).

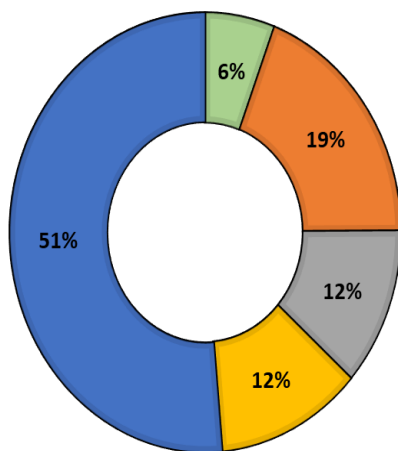
Fuente: Área de Vigilancia Epidemiológica - HRM
Elaboración: UESA-HRM



ATENCIONES POR INFECCIÓN RESPIRATORIA AGUDA (IRA) EN EL HOSPITAL REGIONAL MOQUEGUA, 2025

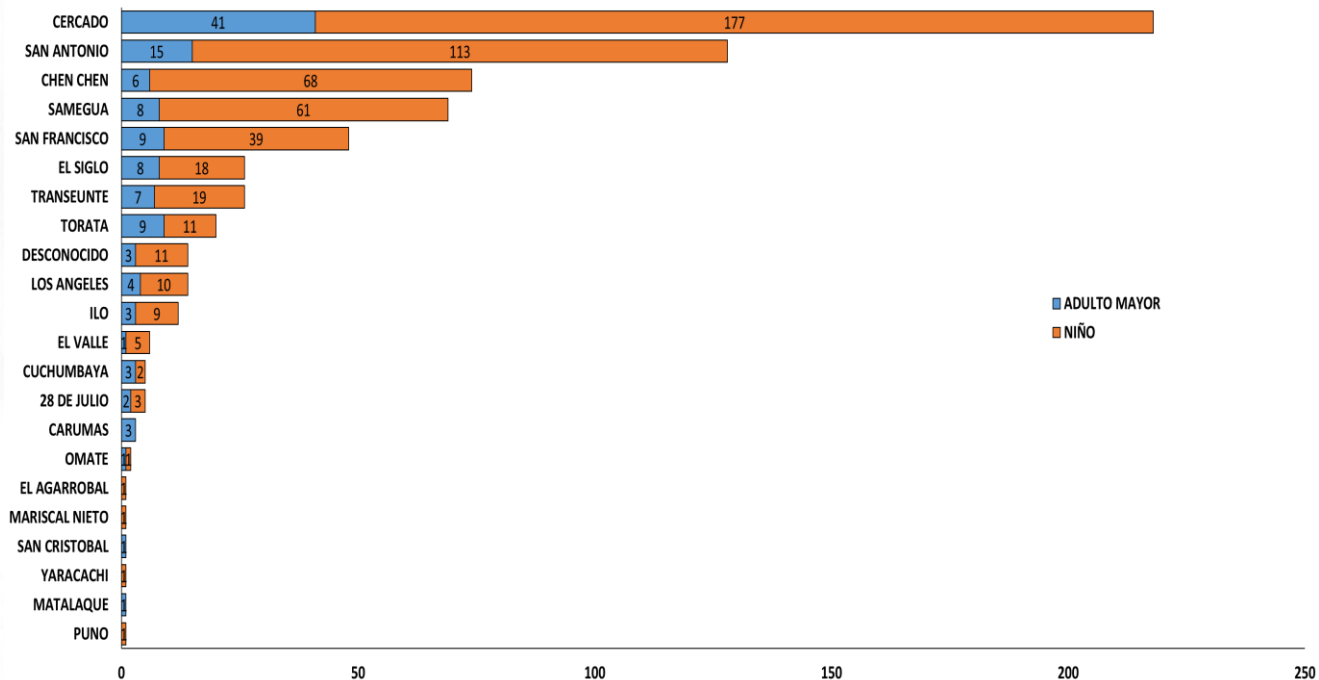
Distribución de casos por etapa de vida en el Hospital Regional Moquegua, SE 01 a SE 19 - 2025

DISTRIBUCIÓN DE CASOS POR ETAPA DE VIDA EN EL HOSPITAL REGIONAL MOQUEGUA, SE 01 A SE 19 - 2025



■ ADOLESCENTE ■ ADULTO ■ ADULTO MAYOR ■ JOVEN ■ NIÑO

Casos de IRA en etapas de vida vulnerables (niño y adulto mayor) atendidos en el Hospital Regional Moquegua según área de residencia, SE 01 a SE 19 - 2025

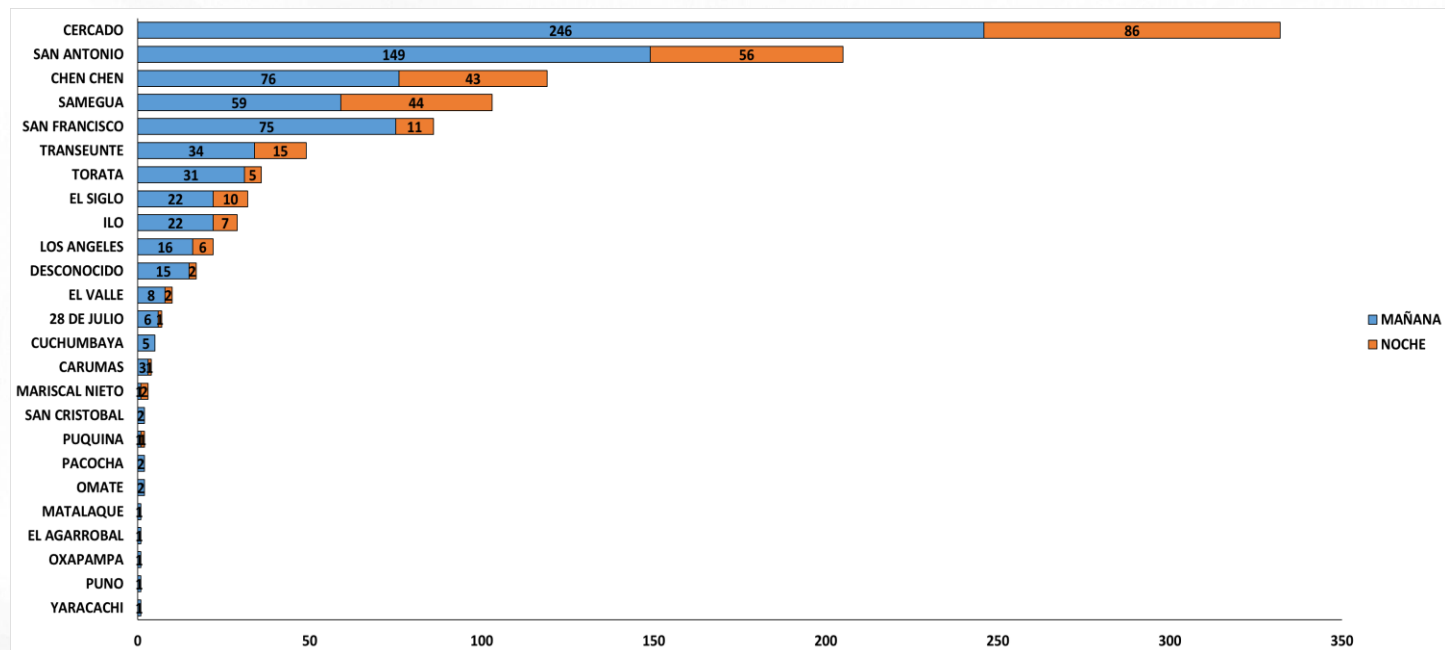


Fuente: Área de Vigilancia Epidemiológica - HRM
Elaboración: UESA-HRM



ATENCIONES POR INFECCIÓN RESPIRATORIA AGUDA (IRA) EN EL HOSPITAL REGIONAL MOQUEGUA, 2025

Según horario de atención, SE 01 a SE 19 - 2025



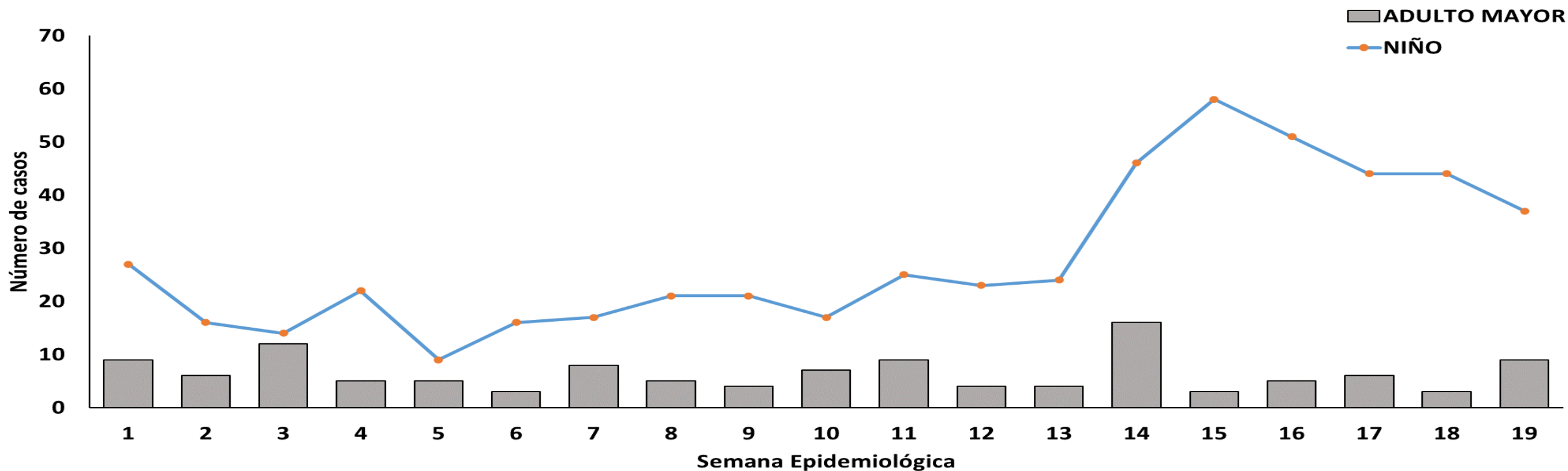
Fuente: Área de Vigilancia Epidemiológica - HRM

Elaboración: UESA-HRM



ATENCIÓNES POR INFECCIÓN RESPIRATORIA AGUDA EN NIÑO Y ADULTO MAYOR EN EL HOSPITAL REGIONAL MOQUEGUA, 2025

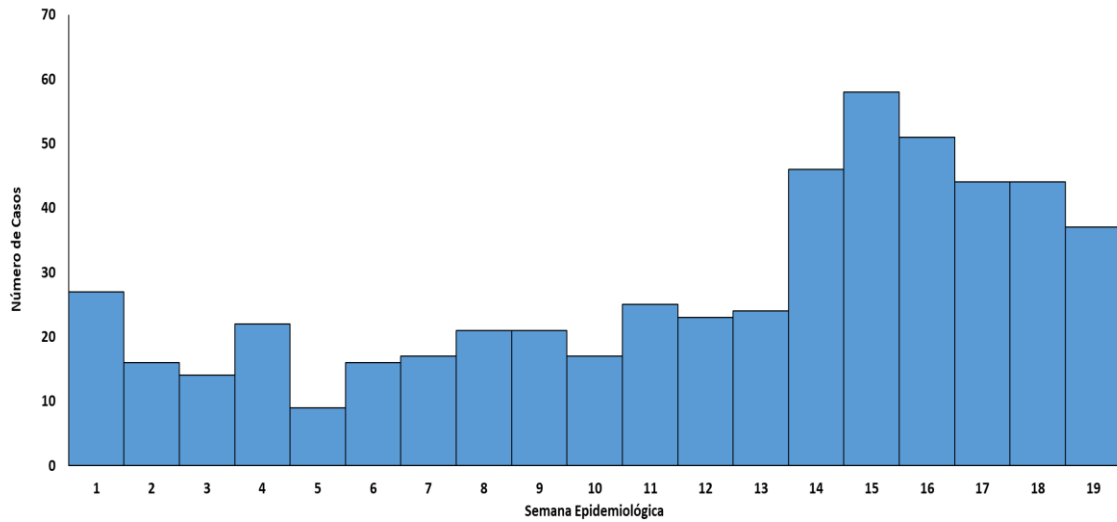
Casos de Infecciones Respiratorias Agudas de las etapas Niño y Adulto mayor atendidos en el Hospital Regional Moquegua, SE 01 a SE 19 - 2025



Fuente: Área de Vigilancia Epidemiológica - HRM
Elaboración: UESA-HRM

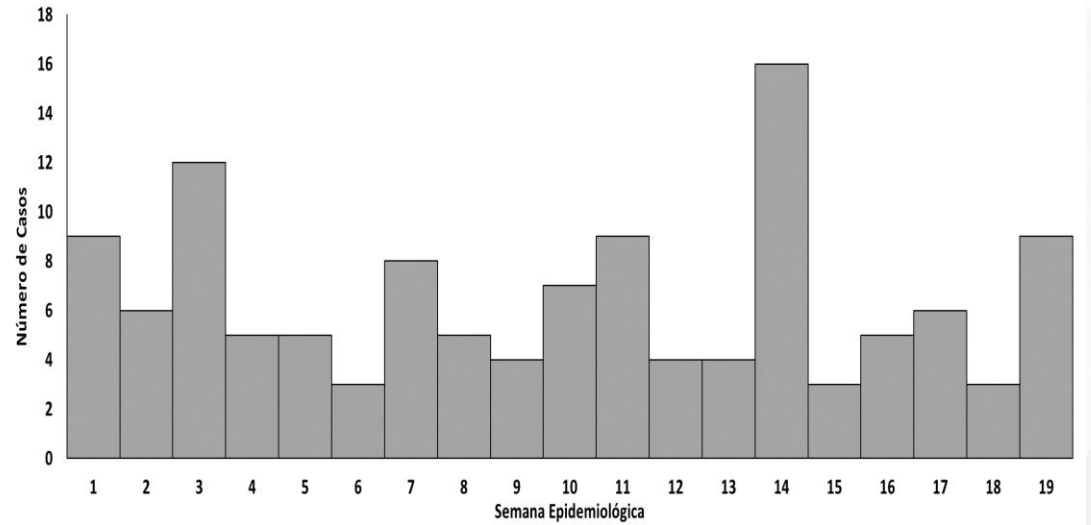
ATENCIONES POR INFECCIÓN RESPIRATORIA AGUDA EN NIÑO Y ADULTO MAYOR EN EL HOSPITAL REGIONAL MOQUEGUA, 2025

Casos de Infecciones Respiratorias Agudas de la etapa Niño atendidos en el Hospital Regional Moquegua, SE 01 a SE 19 - 2025



Fuente: Área de Vigilancia Epidemiológica - HRM
Elaboración: UESA-HRM

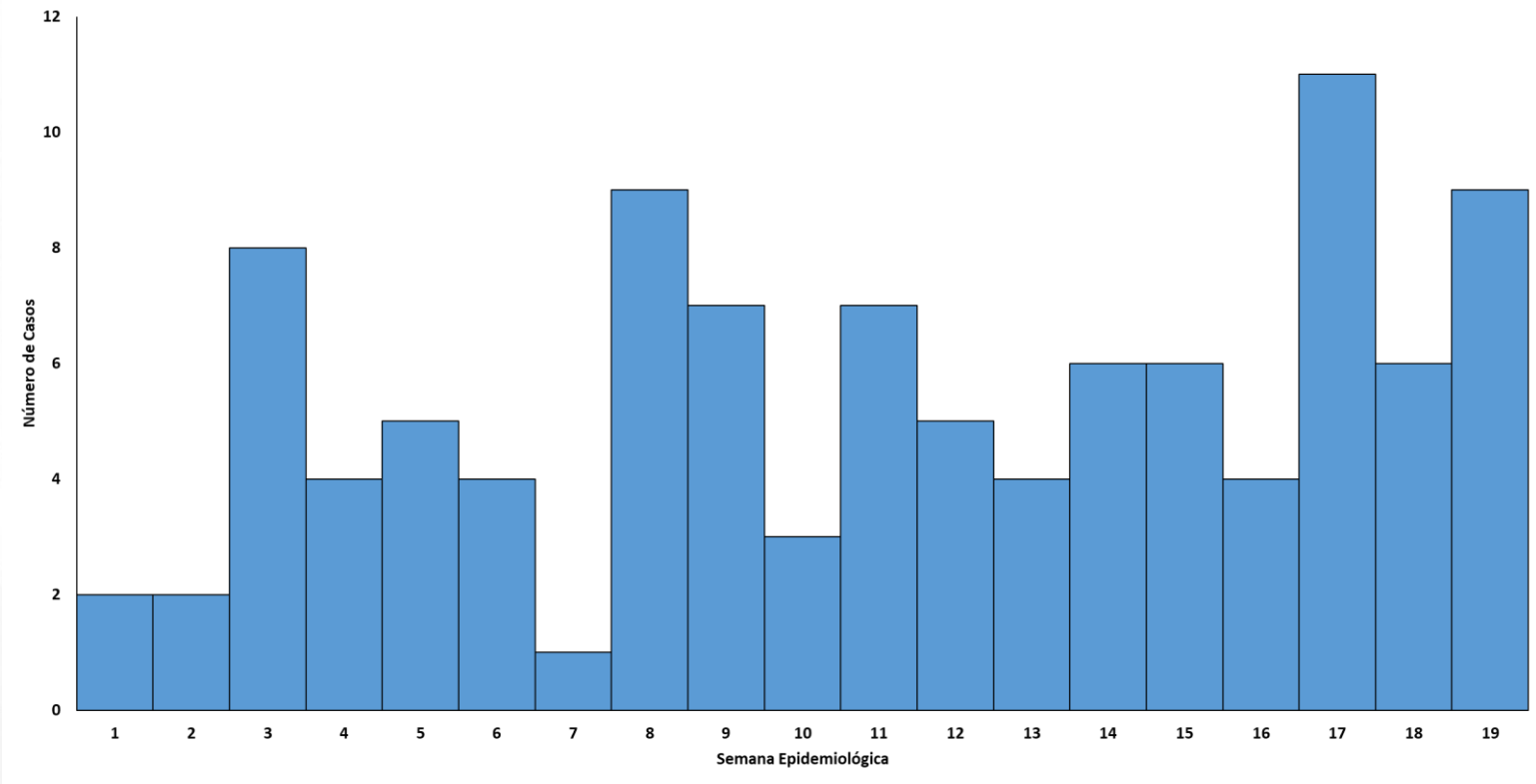
Casos de Infecciones Respiratorias Agudas de la etapa Adulto Mayor atendidos en el Hospital Regional Moquegua, SE 01 a SE 19 - 2025



Fuente: Área de Vigilancia Epidemiológica - HRM
Elaboración: UESA-HRM



ATENCIONES EN TODAS LAS EDADES POR NEUMONÍA EN EL HOSPITAL REGIONAL MOQUEGUA POR SEMANA EPIDEMIOLÓGICA, AÑO 2025



Se observó un incremento de atenciones por neumonía en la SE 03, SE 08 y SE 17 del presente año.

Para la SE 19 se ha registrado 09 atenciones por neumonía, en los servicios de Emergencia, Consultorios Externos y Hospitalización (Neonatología, Cirugía, Medicina y Pediatría).

Fuente: Área de Vigilancia Epidemiológica - HRM

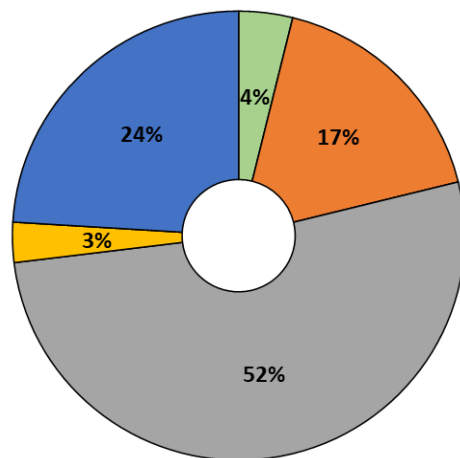
Elaboración: UESA-HRM



ATENCIONES POR NEUMONÍA EN EL HOSPITAL REGIONAL MOQUEGUA, 2025

Distribución de casos por etapa de vida en el Hospital Regional Moquegua, SE 01 a SE 19 - 2025

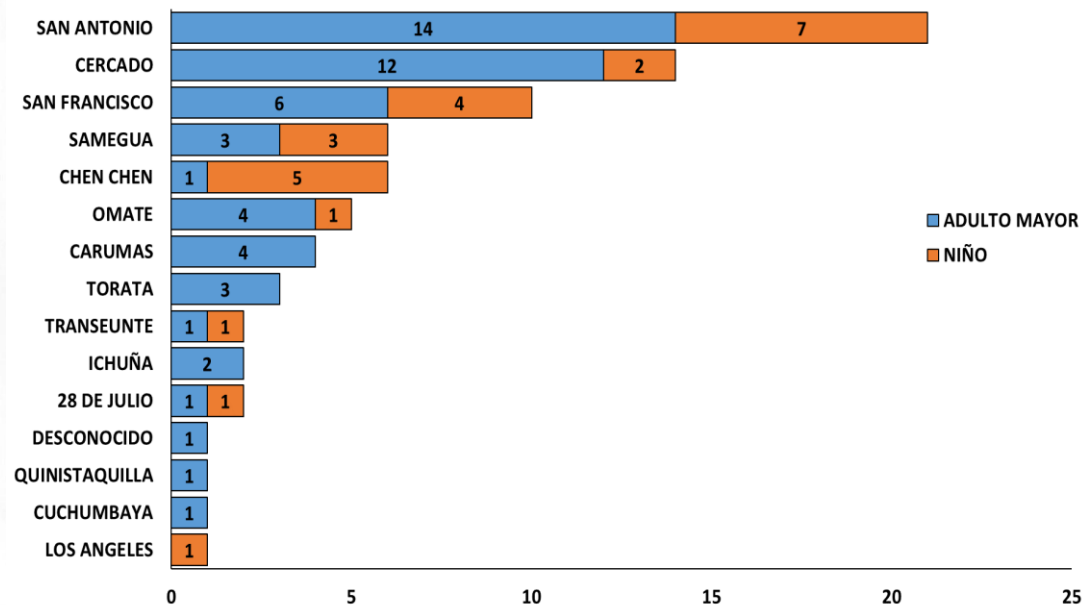
Distribución de casos por etapa de vida en el Hospital Regional Moquegua, SE 01 a SE 19 - 2025



■ ADOLESCENTE ■ ADULTO ■ ADULTO MAYOR ■ JOVEN ■ NIÑO

Fuente: Área de Vigilancia Epidemiológica - HRM
Elaboración: UESA-HRM

Casos de Neumonía en grupos vulnerables (niño y adulto mayor) atendidos en el Hospital Regional Moquegua según residencia, SE 01 a SE 19 - 2025

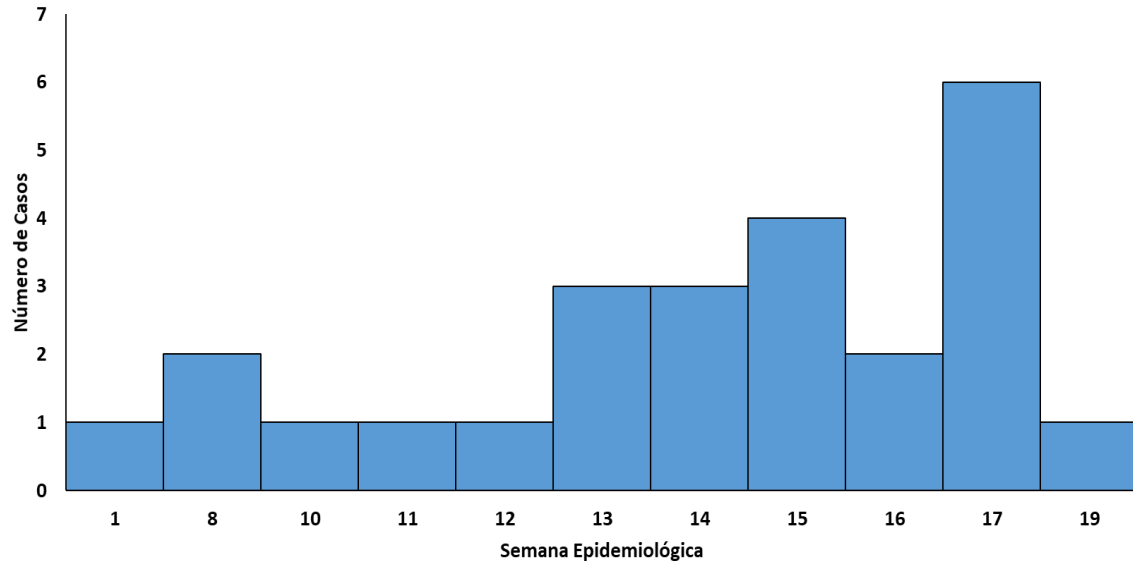


Fuente: Área de Vigilancia Epidemiológica - HRM
Elaboración: UESA-HRM



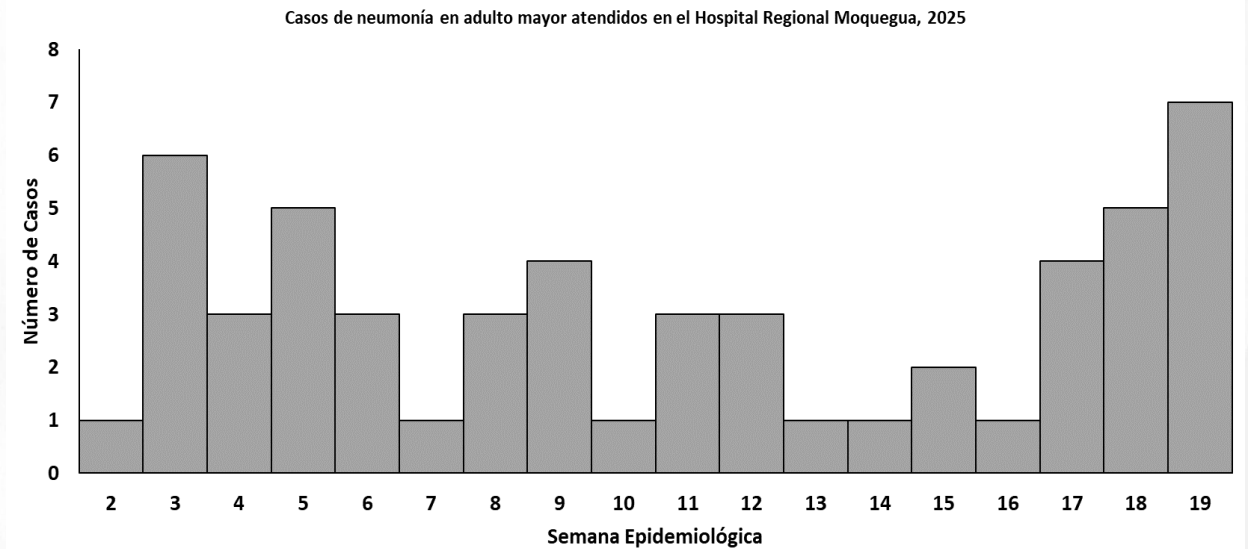
ATENCIONES POR NEUMONÍA EN NIÑO Y ADULTO MAYOR EN EL HOSPITAL REGIONAL MOQUEGUA, 2025

Casos de Neumonía de la etapa Niño atendidos en el Hospital Regional Moquegua, SE 01 a SE 19 - 2025



Fuente: Área de Vigilancia Epidemiológica - HRM
Elaboración: UESA-HRM

Casos de Neumonía de la etapa Adulto Mayor atendidos en el Hospital Regional Moquegua, SE 01 a SE 19 - 2025



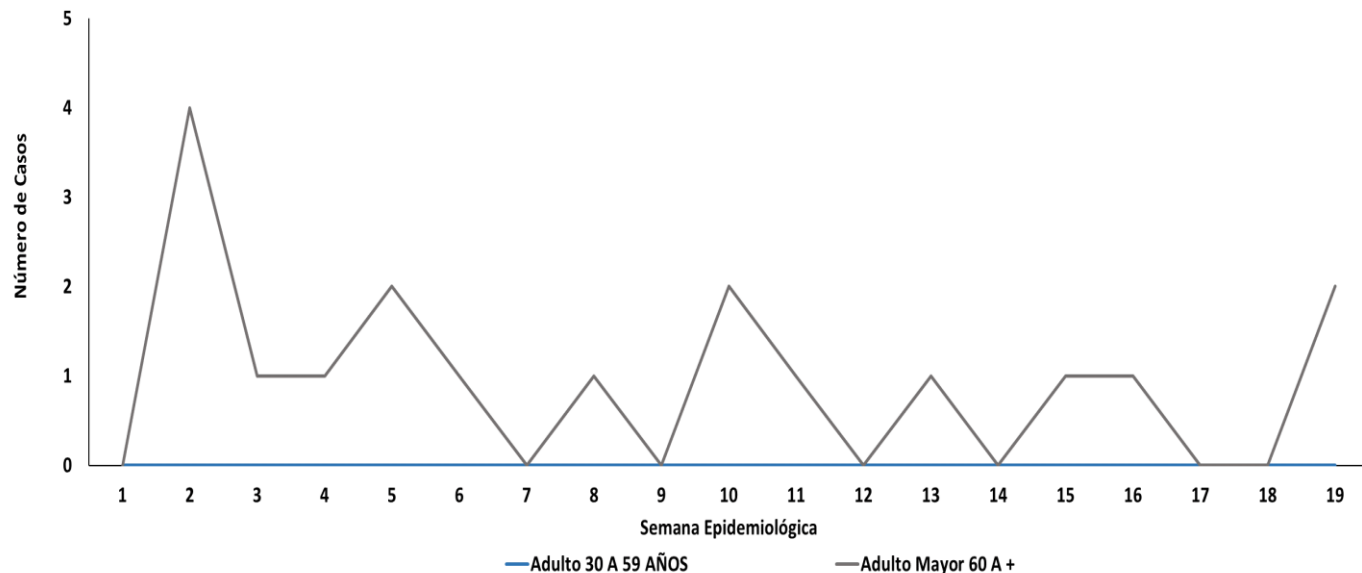
Fuente: Área de Vigilancia Epidemiológica - HRM
Elaboración: UESA-HRM



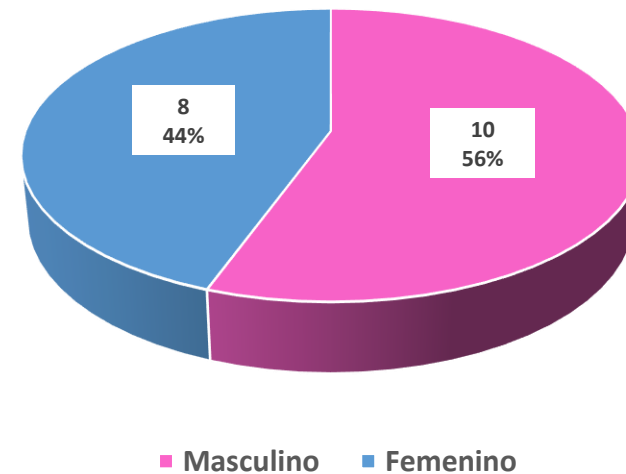
DEFUNCIONES POR NEUMONÍA SEGÚN GRUPO ETARIO EN EL HOSPITAL REGIONAL MOQUEGUA, 2025

Casos de Defunciones por Neumonía según grupos etarios en el Hospital Regional Moquegua SE 01 a SE 19 - 2025

Casos de defunciones por neumonía según grupos etarios en el Hospital Regional Moquegua, SE 01 a SE 19 - 2025



Fuente: Área de Salud Ambiental -UESA
Elaboración: UESA-HRM

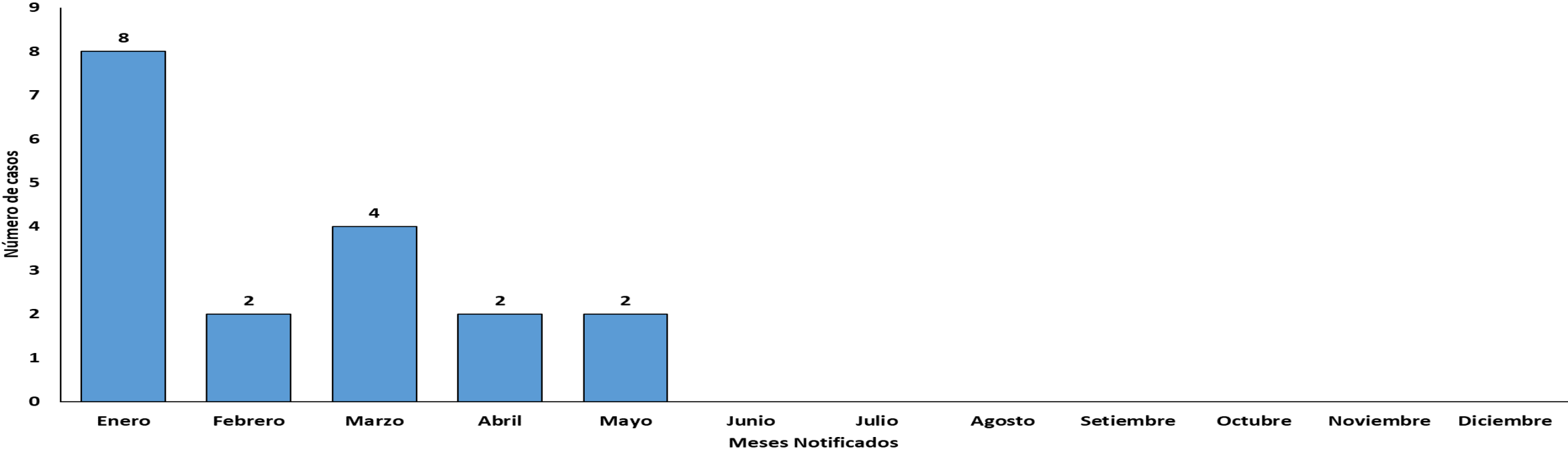


UESA



DEFUNCIONES POR NEUMONÍA SEGÚN GRUPO ETARIO EN EL HOSPITAL REGIONAL MOQUEGUA, 2025

Número de Defunciones por Neumonía en el Hospital Regional Moquegua por mes, 2025



Fuente: Área de Salud Ambiental -UESA
Elaboración: UESA-HRM





Disponibilidad de Oxígeno

14,883 m³



Stock para toma de muestras

- Prueba Antígena para COVID-19: 120 (FV:09/2026- Farmacia Central)
- Prueba Antígena para COVID-19: 34 (FV:09/2026- Laboratorio Central)
- Medio de Transporte Viral : 00 (Laboratorio Central)
- Prueba Tos ferina: 07 (FV: 06/2026 - Laboratorio Central)



Vacunación Influenza – HRM

Vacunas aplicadas el 09/05/2025: 01

Stock Vacuna contra influenza estacional: 00 (Farmacia Central)

Stock Vacuna influenza tetravalente: 00 (Farmacia Central)

Stock Vacuna influenza pediátrica: 01 (Farmacia Central)



Vacunación Neumococo – HRM

• Vacunas aplicadas el 09/05/2025: 00

• Vacunatorio - Stock Vacuna: 21

• Farmacia Central-Stock Vacuna: 01



Muestras tomadas – HRM (PRUEBAS MOLECULARES)

• Desde 01/01/2025 al 09/05/2025: 105

GESTIÓN DE LA RESPUESTA CORTE 10/05/2025

